



CAMPAGNE DE PIÈGEAGE DE PRINTEMPS DE REINES FONDATRICES FRELONS ASIATIQUES



1 - HISTORIQUE.

**2 - IDENTIFICATION ET
MODE DE VIE DU FRELON
ASIATIQUE.**

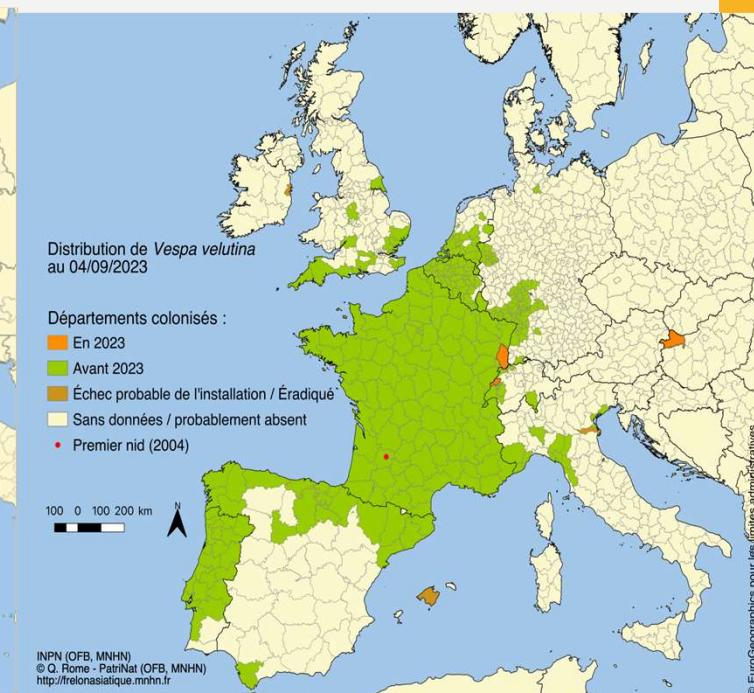
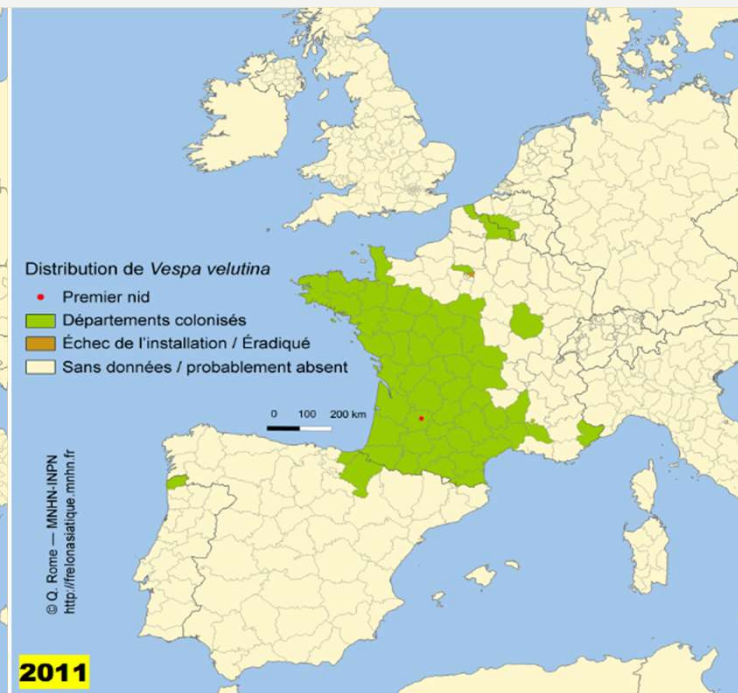
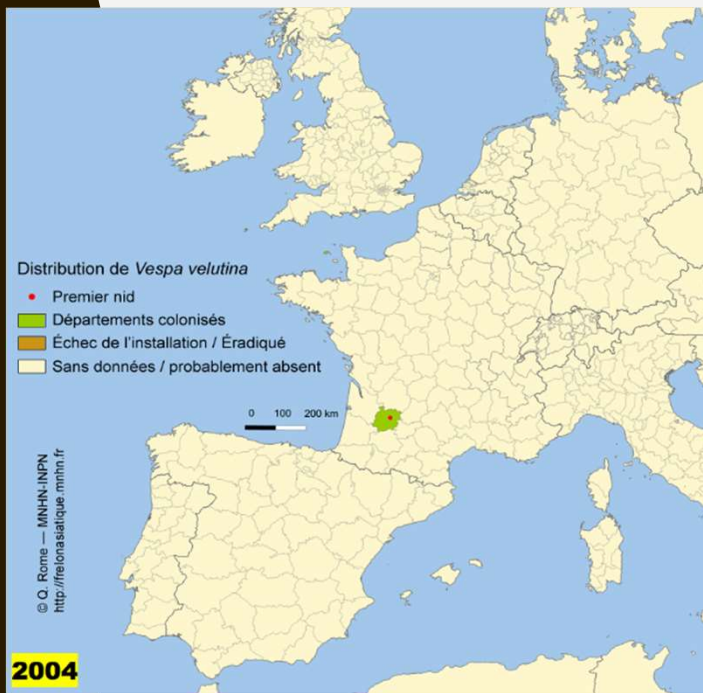
**3 - QUELS DANGERS
REPRÉSENTE T-IL ?**

**4 - AUJOURD'HUI QUELS
SONT LES MOYENS DE
LUTTE CONTRE LE FRELON
ASIATIQUE ?**

**5 - DÉROULEMENT DE LA
CAMPAGNE DE PIÉGEAGE.**



HISTORIQUE



2004 : Introduction en France dans des poteries importées de Chine par un horticulteur du Lot-et-Garonne.

2011: Première apparition du nuisible dans le département de la Manche.

2023 : Présence sur tout le territoire français.

**IDENTIFICATION
ET
MODE DE VIE DU
FRELON ASIATIQUE**



Aujourd'hui trois types de frelon en France:

➔ **Le frelon européen ou Vespa Crabro. Une espèce endémique qui a toute sa place dans notre biodiversité.**



- **Tête jaune et visage jaune**
- **thorax orangé**
- **abdomen jaune avec une bande brune**
- **pattes brunes**
- **environ 5 cm de long**
- **pas de vol stationnaire.**



Aujourd'hui trois types de frelon en France:

➔ **Le frelon asiatique ou *Vespa Velutina nigrithorax*, une espèce exotique appelée aussi frelon à pattes jaunes :**



- **Tête noire et visage orangé**
- **thorax noir**
- **abdomen noir et large bande orangée**
- **pattes jaunes**
- **environ 3 cm de long**
- **vol stationnaire.**



Aujourd'hui trois types de frelon en France:

Un nouvel arrivant en France, vu à Marseille en 2021:

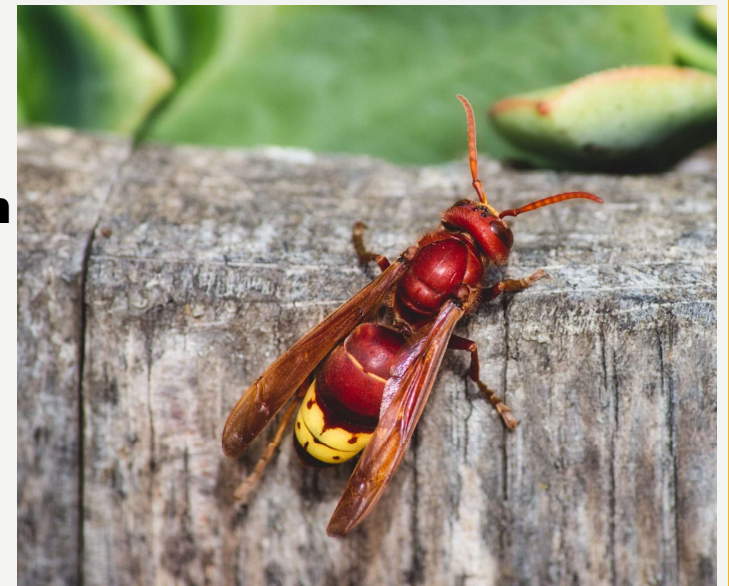
➔ **Frelon oriental ou Vespa Orientalis**

Originaire d'Afrique, du Moyen-Orient, d'Asie et d'Europe du Sud, le Frelon oriental est facilement reconnaissable à sa couleur rousse.

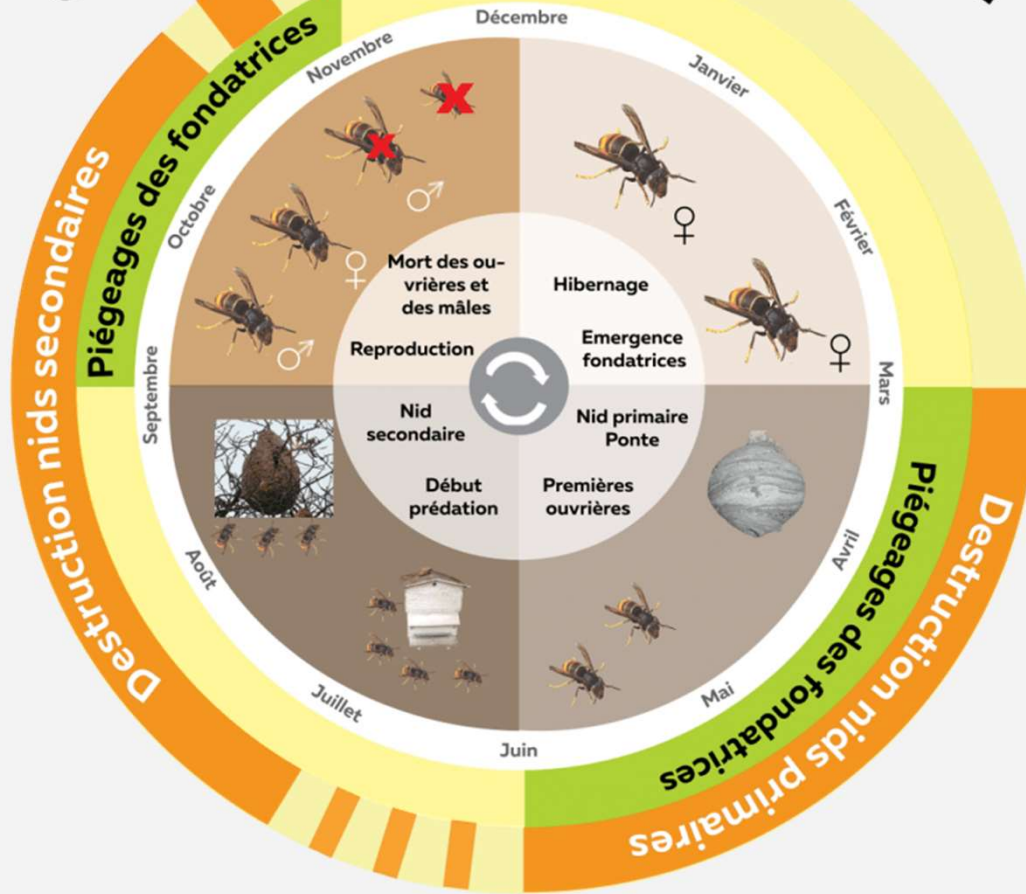
Doté de la même dangerosité que le frelon asiatique avec une capacité d'expansion aussi très très rapide.

Les nids sont 3 fois plus petits que ceux du frelon asiatique et se situent dans le sol.

Les nids sont 3 fois plus petits que ceux du frelon asiatique et se situent dans le sol.



CYCLES DU FRELON ASIATIQUE



**QUELS DANGERS
REPRESENTE T-IL?**

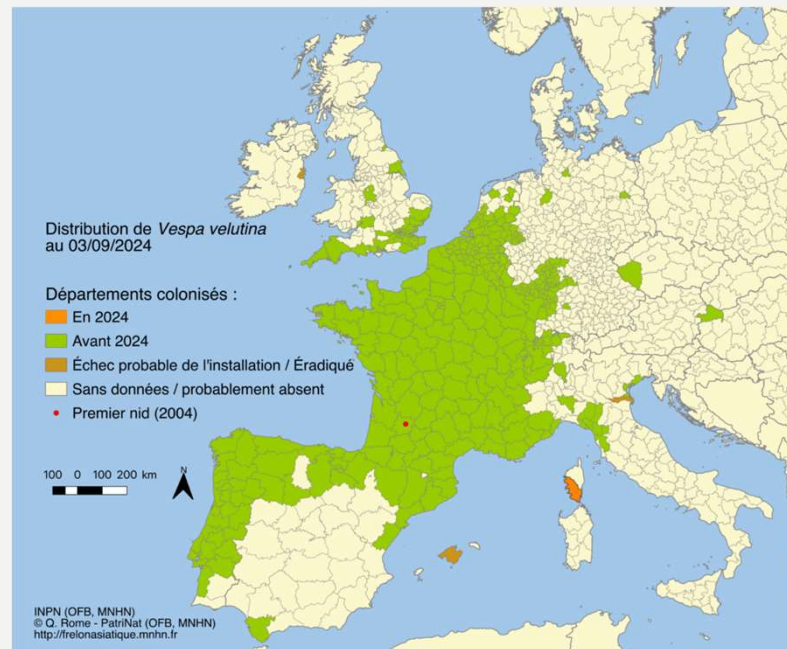


UNE PROBLÉMATIQUE D'INTÉRÊT GÉNÉRAL

- **Une espèce exotique envahissante**
- **Un redoutable prédateur pour les abeilles**
- **Les impacts sur les pollinisateurs sauvages et la biodiversité**
- **Les impacts sur les cultures et autres secteurs**
- **Économiques**
- **Un enjeu de protection des populations**



- **Depuis 2016, le frelon asiatique figure sur la liste européenne des espèces exotiques envahissantes préoccupantes pour l'Union Européenne**
- **Espèce dotée de capacité d'expansion exceptionnelle puisqu'en une dizaine d'années, elle avait déjà colonisé la quasi-totalité du territoire métropolitain et en 15 ans, elle a été répertoriée dans neuf autres Etats européens.**



Un redoutable prédateur pour les abeilles

Les ruchers :

Le frelon est la cause de stress intense sur les colonies d'abeilles, ce qui engendre leur effondrement.



Il met en péril la filière apicole: nombreuses pertes, difficultés financières.

Provoque le découragement d'un trop grand nombre d'apiculteurs amateurs.



L'abeille domestique « apis mellifera » n'est pas sa seule source de protéines.

Il se nourrit :

- **d'abeilles sauvages**
- **de guêpes, mouches, papillons, araignées, chenilles**
- **et bien d'autres autres insectes pollinisateurs...**

**En zones agricoles et naturelles, les captures
d'insectes se répartissent globalement ainsi :**

- **1/3 d'abeilles**
- **2/3 d'autres insectes.**

**Plus de 11 Kg d'insectes dévorés par an et par nid soit
2 colonies d'abeilles !!!**



UN IMPACT SUR LES CULTURES ET AUTRES ACTIVITÉS ÉCONOMIQUES :

- L'arboriculture fruitière, la viticulture peuvent être touchées. Pour leur propre alimentation, les frelons adultes se nourrissent de glucides présents dans les fruits.
- Le frelon asiatique est également attiré par les étals de poisson et de viande sur les marchés. Il en est de même pour les étals de boulangerie-pâtisserie en plein-air.
- Poubelles des restaurateurs



Un enjeu de protection des populations

- **Lorsqu'il chasse ou butine, le frelon ignore l'être humain. En revanche, à proximité des nids, il peut se montrer extrêmement agressif. Les colonies comptent souvent de très nombreux individus et les attaques peuvent être massives**

- **Quelques piqûres suffisent à provoquer une hospitalisation . On déplore malheureusement plusieurs décès du fait de frelon asiatique.**



UN ENJEU DE PROTECTION DES POPULATIONS

- Avant toute taille de végétaux ou travaux de toiture, il est ainsi recommandé aux administrés, aux professionnels en charge de l'entretien des espaces verts (jardiniers municipaux, élagueurs, paysagistes...) d'inspecter l'environnement pour repérer les mouvements d'insectes.**
- La vigilance s'applique aussi aux particuliers lors de leurs activités en extérieure.**



**AUJOURD'HUI
QUELS SONT LES
MOYENS DE LUTTE
CONTRE LE
FRELON ASIATIQUE**



Deux procédés différents mais complémentaires:

1- La détection des nids primaires

1 - La destruction des nids primaires et secondaires

2- Le piégeage de printemps : *méthode préventive*

méthode curative

Quels moyens ?

1. Sensibiliser les citoyens et les acteurs locaux

2. Coordonner le piégeage de printemps

3. Encourager et participer à la destruction des nids primaires et secondaire

La détection et la destruction des nids

Ouvrons l'œil 



D'avril et jusqu'à fin mai:

Là fondatrice (la reine) construit son nid primaire sous un abri avant d'aller s'installer ailleurs (généralement en haut d'un arbre) en juin.

En mai:

Surveillez vos abris de jardin, remises, garages, bâtiments, greniers. Vous y verrez peut-être un nid primaire accroché au plafond, à une poutre, à du bois...

**Faites appel à la mairie qui vous enverra un référent pour détruire ce nid.
C'est gratuit.**

La détection et la destruction des nids

Ouvrons l'œil 

Le nid primaire à moins de 3 m de hauteur :

- **cabane de jardin**
- **sous-pente**
- **garage**
- **cache-moineaux**



La détection et la destruction des nids

Ouvrons l'œil



Le nid secondaire:

Si la majorité des nids sont hauts perchés dans les arbres, il n'est pas rare d'en recenser:

- dans une haie
- sous le toit d'une sous-pente
- dans une embrasure de porte
- collés à un compteur d'eau.



La détection et la destruction des nids

- **Détection de nid et appel aux professionnels désinsectiseurs.**
- **Utilisation d'un insecticide, la perméthrine, introduit à l'intérieur du nid.**

Problématique:

- ➔ **Les nids sont visibles principalement en automne (tombée des feuilles). La prédation a déjà causé de nombreux ravages durant l'été.**
- ➔ **Le produit le plus utilisé, la perméthrine est certes efficace, mais cette lutte chimique a plusieurs revers :**
 - **Toxicité**
 - **Persistance du produit.**
 - **Développement de résistance à l'insecticide**
 - **Des oiseaux consomment les larves**

Il ne s'agit pas là de mettre en cause cette méthode de destruction incontournable. Il n'existe malheureusement peu d'autres moyens non chimiques aujourd'hui.



Le piègeage des reines fondatrices au printemps

→ UNE MÉTHODE INCONTOURNABLE ET EFFICACE POUR RÉDUIRE LE NOMBRE DE NIDS

Avec l'arrivée de l'hiver, la plupart des individus présents dans un nid de frelons asiatiques meurent.

Seules subsistent des reines fécondées. Elles seront en moyenne 300 au cours de l'été, chacune susceptible de construire dans la même zone une nouvelle colonie au printemps de l'année suivante.

Elles hibernent dans des endroits abrités et émergent au début du printemps afin de fonder de nouvelles colonies.



→ La méthode du piègeage de printemps vise à capturer ces fondatrices afin de limiter la multiplication du nombre de nids.

**DEROULEMENT DE
LA CAMPAGNE DE
PIEGEAGE**



Où poser ses pièges

- **A proximité des anciens nids**
- **Arbres et arbustes mellifères en fleurs (placer les pièges sous l'arbre et déplacer les pièges en fonction des floraisons)**
- **Les ruchers**
- **Points d'eau bien exposés au soleil**
- **Composteurs ménagers**
- **A proximité des lieux propices à l'hivernage des fondatrices (bâtiment ancien, tas de bois, garage extérieur, cabanon...).**
- **La hauteur des pièges doit être comprise entre 0,50 m et 1,50 m.**
- **A l'abri des courants d'air.**

Où poser ses pièges

A adapter selon les différentes floraisons (pommiers, poiriers, cerisiers...)

A savoir:

Le frelon asiatique est très friand des fleurs de camélia.

Plante originaire d'Asie (Chine, Japon, Corée) il se peut que le frelon asiatique se délecte instinctivement de cette variété de fleurs.

Ne pas hésiter à y poser des pièges.



Une campagne de piégeage responsable et encadrée

Top départ:

- **Les piégeurs volontaires débuteront dès la date définie par le référent. Celui-ci sera en mesure de déterminer si les reines fondatrices ont émergé.**
- **Les référents remettront aux piégeurs volontaires:**
 - Un guide du piégeur**
 - Une fiche signalétique d'insectes (MNHN)**
 - Une fiche de comptage**
 - Une charte de piégeur**
- **Les pièges ne seront remis aux volontaires qu'à réception des chartes de piégeurs signées.**

Une campagne de piégeage responsable et encadrée

Top fin:

Pas de piégeage au-delà des 45J :

Dès l'émergence des ouvrières les reines fondatrices ne sortiront plus du nid.

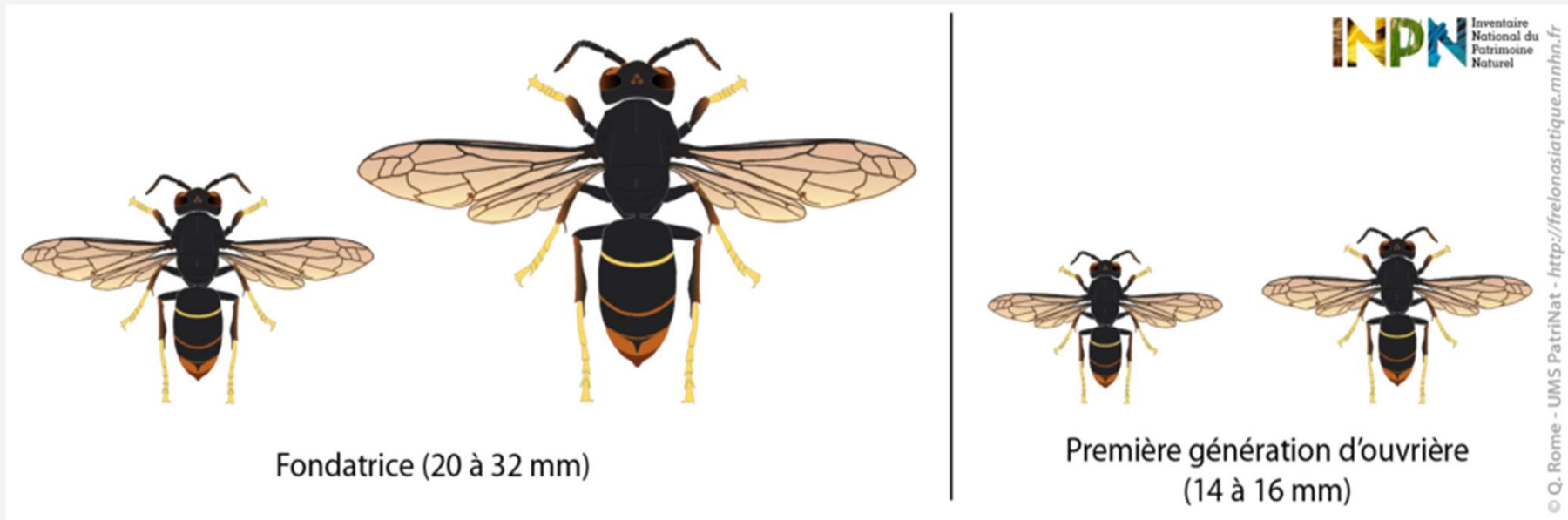
Le piégeage dans les jardins est alors déconseillé car inutile. La prise de quelques ouvrières frelons asiatiques n'aura aucun impact sur la population du nid. A l'inverse il y aura un risque pour les autres espèces.

Sauf pour les ruchers où la prédation est forte.

Pour que le piégeage de printemps soit un succès, tant en termes d'efficacité que de préservation de la biodiversité, il convient de respecter les conseils fournis par les référents.

Une campagne de piégeage responsable et encadrée

Top fin:



Pour que le piégeage de printemps soit un succès, tant en termes d'efficacité que de préservation de la biodiversité, il convient de respecter les conseils fournis par les référents.

DANS UN SOUCI DE BON DÉROULEMENT DE CETTE CAMPAGNE ET LE RESPECT DES AUTRES ESPÈCES ENDÉMIQUES

- **Respecter les consignes de la charte et du guide du piégeur**
- **Commencer et cesser le piégeage suivant**
 - **les consignes**
- **Comptabiliser les prises**
- **En cas d'absence de plus d'une semaine. Ne pas laisser le piège à l'abandon, mais le ramasser**
- **Inciter votre voisinage à s'inscrire à la campagne de piégeage**
- **Ramener le matériel de piégeage à la mairie à la fin de la période**



MERCI A TOUS POUR VOTRE ATTENTION

Sources et remerciements:

- ITSAP
- MNHN, Q Rome
- UNAF
- Denis Jaffré (pièges Jabeprode)
- Société Centrale d'Apiculture
- Paroles de Jardinier
- Pollinis



Abeille Normande
DU CALVADOS



Abeille Normande
DU CALVADOS

QUESTIONS REPOSES

